



con luz propia



Cooperativa
Eléctrica
de Monte
Limitada

Octubre 2007

en este
número:

con luz propia es una publicación bimestral de distribución gratuita, editada por la Cooperativa Eléctrica de Monte Ltda. Reservados todos los derechos. Registro de Propiedad Intelectual en trámite.

- Editorial: Entre todos • Telefonía: ampliaciones y nuevos servicios • Nueva Sede Administrativa •
- Prevenición de accidentes eléctricos •
- Mantenimiento del parque eléctrico •
- Nuevo baño en Casa Velatoria •

COOPERATIVA ELÉCTRICA DE MONTE LIMITADA

Domicilio Legal:
Eva Perón 365
San Miguel del Monte
(B7220BUE)
Pcia. de Buenos Aires

SERVICIO DE ATENCIÓN TELEFÓNICA PERSONALIZADO

Teléfono:
405-CEM(236)

Fax: Interno 200

E-mail:
coopmonte@coopmonte.com.ar

Editorial

Entre todos

Como bien es sabido, uno de los objetivos más importantes de nuestra Cooperativa es mantener y mejorar la calidad de todos los servicios que brinda, porque sin duda eso es lo que cada uno de los asociados merece.

Por eso no debe sorprender que se trabaje sin pausa y con tesón en todas las áreas: ese es el compromiso público que hemos asumido desde el principio y que tratamos de honrar todos los días.

Los resultados están a la vista y diariamente recibimos el apoyo de muchos asociados que no dudan en colaborar y ser parte de esta etapa de crecimiento de la CEM.

En este número de Con Luz Propia, damos cuenta del estado de situación de los servicios con la intención de que los vecinos puedan estar al tanto de los avances que entre todos hemos logrado.

Nuestra responsabilidad es no bajar los brazos: sabemos que podemos cumplir porque conocemos la calidad de la gente de nuestra ciudad. ☺

Consejo de
Administración

SERVICIO DE TELEFONÍA E INTERNET

AMPLIACIONES Y PRUEBAS DE NUEVOS SERVICIOS



Con respecto a la ampliación del plantel externo de Telefonía, personal de la CEM y de Tesur ya relevaron los lugares donde se realizarán ampliaciones en la planta urbana, como también en todos los barrios nuevos como el que esta frente a Petroquímica Argentina y aquellos que están detrás del barrio Unidad Nacional, una vez que este finalizado el tendido eléctrico respectivo. En breve la empresa Tesur enviará el presupuesto para tal obra y el Consejo de Administración lo estudiará para su aprobación y posterior realización.

Más banda ancha

El 16 de abril de este año se había firmado con la empresa Telefónica de Argentina un contrato de ampliación del ancho de banda, cuya implementación se demoró bastante debido a los continuos conflictos gremiales de los telefónicos.

En los primeros días de septiembre se hizo efectiva tal ampliación y hoy contamos con el doble ancho de banda. Esto permite tam-

bién que se continúe con la instalación del servicio de ADSL a aquellos usuarios que ya lo habían solicitado.

Para completar de manera conveniente esas instalaciones se espera la entrega de nuevos equipos de DSLAM para ADSL. Calculamos que a más tardar a mediados de octubre tales equipos ya van a estar colocados y es muy probable que podamos cumplir con todos los asociados que están en espera, es decir, alrededor 120 o 130 instalaciones nuevas.

Internet rural

Ya está colocado el nodo en dependencias de la Cooperativa y se están realizando pruebas en Cinco Montes y en Gorchs. Estas pruebas incluyen el estudio del funcionamiento del **gateway**, que es el equipamiento que va del lado del usuario, con el objeto de adquirir el que más convenga para prestar el servicio de telefonía IP inalámbrica. La idea es conseguir que el servicio sea lo más confiable y completo posible.

Las pruebas consisten en anali-

zar el comportamiento de los distintos **gateway** con respecto a nuestra central, donde se evaluarán las distintas alternativas. Una vez realizadas las pruebas y que los técnicos decidan cual es la mejor opción, se comenzará con la instalación de tal equipamiento.

Asimismo, ya se está solicitando la ampliación de ancho de banda para cubrir el funcionamiento de Internet y telefonía rural, también se está analizando la posibilidad de buscar otros proveedores de Internet para no depender solamente de uno, por las complicaciones que se producen cuando este tiene algún problema técnico.

Hay alrededor de 50 a 60 personas que ya han expresado su interés en este nuevo servicio. Inclusive hay varios barrios cerrados que están muy interesados en el tema, porque no disponen ni siquiera de señal para un servicio de celular.

Controlando el SPAM

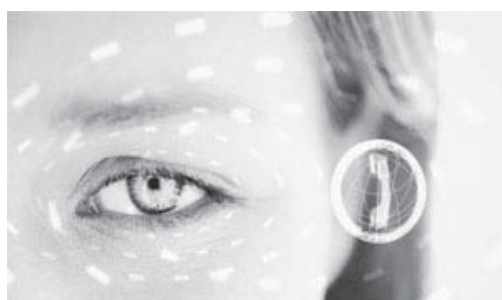
El SPAM es lo que comúnmen-

te se denomina **correo basura**, es decir, esos mensajes de correo electrónico no deseado o no solicitados por los usuarios, que tienen intenciones publicitarias en su mayoría.

La CEM decidió colocar en su servidor un filtro para ese tipo de mensajes. Este filtro solo permitirá el envío y/o recepción de los mensajes que lleguen a través de servicios habilitados por la CEM y evitará el tráfico desde servidores no admitidos.

Ya se habilitaron los más usados tales como por ejemplo *coopmonte*, *yahoo*, *hotmail*, etc. También se van haciendo las inclusiones y tratando de los pedidos del usuario en forma particular.

La idea es lograr un adecuado control del correo basura, lo que implicará una sensible recuperación de la velocidad de conexión especialmente en el servicio Dial Up y, además, otorgará mayor comodidad a los usuarios ya que no van a tener que perder tiempo borrando correos molestos e innecesarios. ☺



BREVES

Nuevo Móvil

El Consejo de Administración de la CEM aprobó el recambio del Móvil N°2, una camioneta F100 Modelo 1992, por una nueva unidad Ford Ranger 4 x 4 Reforzada. El recambio se enmarca en la intención de la Cooperativa de modernizar sus servicios para una mejor atención de los asociados.

Continuación del cargo en FACE

Se informa que el Presidente de la CEM, Sr. Antonio Araujo, seguirá ocupando el cargo de Consejero Suplente en la Federación Argentina de Cooperativas Eléctricas (FACE), representando a nuestra entidad.

Servicio Eléctrico Obras urbanas y rurales para mantener la excelencia



En lo que se refiere al servicio eléctrico, la CEM sigue trabajando en la ciudad y en la zona rural. Nuestra tarea, en definitiva, es mantener los estándares de calidad para garantizar que el sistema eléctrico de Monte sea cada vez más confiable.

A continuación les contamos como avanzan las obras en ambos sectores.

Mantenimiento rural

Se concluyó con los trabajos de mantenimiento (cambio de postación de madera por columnas de cemento) de la línea que va desde Z.V.Dorna hasta la escuela El Dorado, un recorrido importante que implicaba grandes problemas a la hora de realizar algún mantenimiento o reparación, principalmente por las condiciones climáticas adversas que debemos sortear. A este mantenimiento se le ha sumado el único tramo de la línea de media tensión que quedaba sin realizar en esa zona, el que se extiende desde la escuela de La Costa hasta el establecimiento La Florencia II de Estrada.

Se comenzaron, además, las tareas de remodelación de líneas y mediciones en Benquerencia. La intención es adecuarlas de tal manera que queden encuadradas dentro de las reglamentaciones vigentes de la Provincia de Bs. As.

Subterráneo urbano

Ya están habilitados nuevos tramos del tendido de cable subterráneo de media tensión en el anillo urbano. Nos referimos a los tendidos realizados entre estación de servicio Gasolite y el taller de Schiavina (paralelo a la ruta nacional N° 3), y a Calle Alem y Suárez hasta Belgrano y Z.V.Dorna, el que se une al cable subterráneo habilitado anteriormente que va desde el lugar mencionado hasta la Escuela Media.

En ambos tramos se realizaron las correspondientes parrillas de acometida a cada puesto de transformación, se colocaron capacitores para la corrección del Factor de Potencia y el control de cada uno de estos puestos.

También se instaló en Alem y Lalinde, uno de los dos equipos de maniobras de media tensión previstos para ese punto específico, los cuales permitirán resolver grandes inconvenientes de operaciones en emergencia y/o mantenimiento del servicio. Próximamente se continuará con los tramos subsiguientes.



La Cooperativa Eléctrica, la Municipalidad y otras entidades públicas y privadas de nuestro partido, firmaron un convenio de colaboración y asistencia recíproca para generar energía alternativa y renovable.

El proyecto tiene como finalidad la puesta en funcionamiento de una **Planta de Tratamiento Integral de los Residuos de la Industria Avícola**, que se considera única en el país. En dicha planta se instalarán biodigestores anaeróbicos con captación de biogás, que permitirán generar energía eléctrica y térmica, y también abono orgánico para los suelos de cultivo.

Según se expresa en el convenio "con el procesamiento en el partido de Monte, de los residuos generados por la industria avícola, se daría solución a varios inconvenientes que hoy representan potenciales peligros para la preservación del medio ambiente, la sanidad animal y la salubridad e higiene humana."

En otro párrafo se afirma que "con

Convenio para generar energía alternativa y renovable

Un proyecto inédito en el país



la colaboración y asistencia solidaria y mancomunada de todos los sectores se logrará cumplir los objetivos de dicho Proyecto, que po-

see aspectos positivos, que son socialmente aceptables, energéticamente limpios, económicamente viables, generadores de emprendimientos productivos y técnicamente factibles, para la comunidad."

Con el fin de implementar este proyecto, la comuna local contará con un estudio de factibilidad para el tratamiento integral de los residuos avícolas, en el cual se desarrollará el marco legal, administrativo y político. Se incluirá también un resumen ejecutivo del proyecto, con una descripción técnica del proceso, sus distintas operaciones y servicios, con el cronograma de trabajos, el plan de inversión y los mecanismos para un desarrollo limpio, según lo establecido en el Protocolo de Kyoto.

Además de la CEM y la Municipalidad, en el convenio también participan: la Asociación Civil Eco Raíces, la Sociedad Rural Guardia del Monte y la empresa Basic Hnos. S.A.

Se aprobó la construcción de la nueva sede administrativa

UNA OBRA PARA BENEFICIO DE TODOS

El Consejo de Administración de la CEM aprobó la puesta en marcha de las obras correspondientes a la segunda y tercera etapa del proyecto de construcción de la nueva sede administrativa.

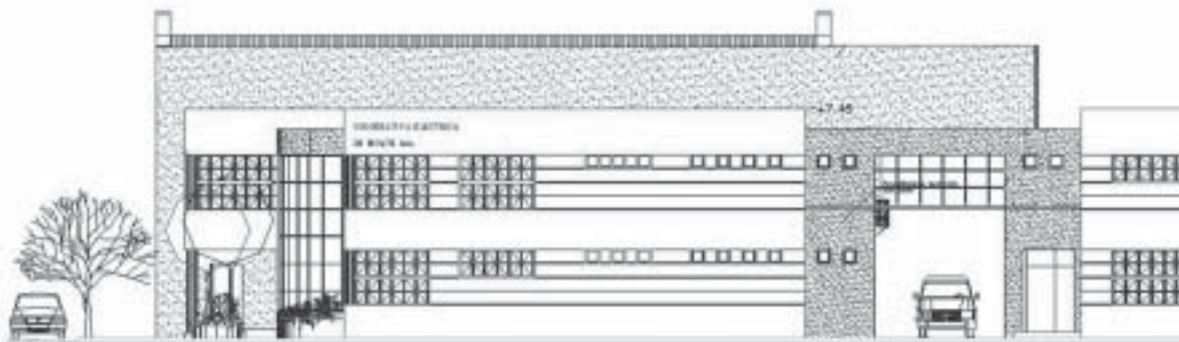
Las obras corresponden a lo que será el nuevo sector eléctrico y se realizarán en las dependencias sitas en la esquina de P.

N. López y Eva Perón.

El edificio a construir constará de 2 plantas. En la planta baja se emplazarán las oficinas administrativas y de atención al público: Servicios Sociales, Facturación, Toma de Estado y cajeros. Mientras que en la planta alta se ubicarán la Gerencia, la Secretaría, el salón para las sesiones del Consejo de Administración, una sala

de asesores y un hall de espera para lo que será más adelante la sala de conferencias.

Ambas etapas, cuyo monto de inversión asciende a \$ 460.000, involucran la construcción de 341 m² y el plazo de ejecución está pautado en 240 días. Para más adelante, quedan pendientes 4 etapas más, sobre las cuales informaremos oportunamente.



Así se verá la fachada de la Calle Eva Perón

Fin de obra

Nuevo baño especial en la Casa Velatoria

Concluyeron los trabajos de construcción del baño para discapacitados en la Casa Velatoria. De esta manera, se han cubierto las expectativas de varios asociados que habían solicitado la ejecución de dicha obra.

El baño está estratégicamente ubicado, es de fácil acceso y perfectamente cómodo. Su distribución interna fue diseñada según los parámetros establecidos para este tipo de dependencia. Además, fue ubicado de tal forma que, cuando se construyan las demás salas, no haya necesidad de reubicarlo.



ADHIÉRASE A NUESTROS SERVICIOS

Para acceder a este Servicio usted debe actualizar los datos de los integrantes de su grupo familiar y así evitará contra-

tiempos ante un eventual fallecimiento. El valor para el Servicio de Sepelios / Casa Velatoria es de \$ 5 por grupo familiar. Asimismo, lo invitamos a adherirse con anticipación a nuestro Servicio de Cementerio Parque: el valor por dos par-

ces de dos niveles cada una es de \$ 7 por mes. Si usted no se encuentra adherido al momento de una defunción, la inhumación tendrá un costo de \$ 1.500 y luego deberá comenzar a pagar el abono mensual de \$7.

Ahora puede leer Con Luz Propia en internet:
<http://www.coopmonte.com.ar/conluzpropia/conluzpropia.htm>

GRAGEAS SOBRE SEGURIDAD

Su seguridad frente a la electricidad es importante para nosotros. Por eso siempre le acercamos, por este medio, sugerencias para que usted tenga en cuenta.

En la vía pública

La mayoría de los accidentes en la vía pública se pueden prevenir. Tenga en cuenta las siguientes medidas de precaución para evitarlos:

- Durante y después de una tormenta manténgase alejado de cables caídos y postes quebrados.
- Evite circular por zonas anegadas.
- No acerque escaleras a postes de la red eléctrica. Observe si las ramas de los árboles crecen entre los cables de la calle y si esto ocurre avise a su municipio para que las poden.
- No toque ni remueva cables sueltos.

- Evite que los niños se trepen a los postes que sostienen la red eléctrica. Si remontan un barrilete asegúrese que lo hagan en un espacio abierto, bien lejos de las líneas de electricidad.

- Respete los vallados y los carteles preventivos que se colocan al realizar reparaciones y obras en la vía pública.

- Ante cualquier situación que considere peligrosa, no se acerque y avise de inmediato al 405-CEM(236).

Seguridad durante un corte de energía

Nunca realice trabajos de electricidad durante un corte sin haber cortado antes la llave general ya que podría restablecerse el servicio mientras usted esta trabajando.

- Si el trabajo de reparación a realizar es complicado no dude en ponerse en contacto con un electricista matriculado.

- Si alguna persona en su casa está conectado a un respirador artificial, asegúrese de contar con un sistema de emergencia y con un plan de acción ante un corte de energía.

Seguridad del generador

Si usted posee un generador eléctrico, utilícelo con cuidado debido a que los generadores pueden constituir serios riesgos de seguridad cuando no se utilizan o instalan correctamente. Recuerde seguir las instrucciones del fabricante en todo momento.



CONSEJO DE ADMINISTRACIÓN

- Presidente
Sr. Antonio Pablo Araujo
- Vicepresidente
Sr. Ernesto Eduardo Krause
- Secretario
Sr. Roberto Oscar Mangiaterra (h)
- Prosecretario
Sr. Jorge Luis López
- Tesorero
Sr. Gustavo Wouters
- Protesorero
Sr. Fabián Laprovitera
- Vocales titulares
Sr. Luis Raúl Zunino
Sr. Carlos Alberto Visconti
Sr. Jorge Alberto Lissi
Sr. Pablo Oscar Fernández
Sr. Pedro Alberto Moyano
Sr. Juan Alberto Bruni
- Vocales Suplentes
Sr. José Luis Etcheverry
Sr. Humberto Ramón Pellegrino
Sr. Omar Enrique González
Sr. Roberto Carlos Jaure
Síndico Titular
Sr. Guillermo Marcelo La Rosa